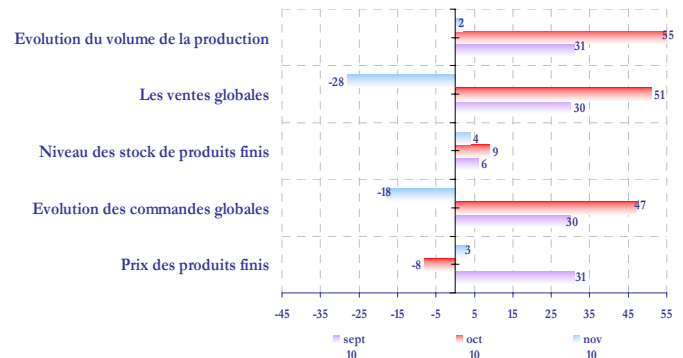


Vue d'ensemble

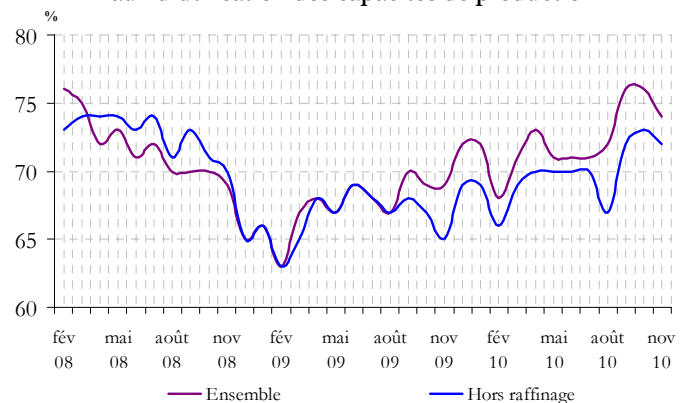
- **La production industrielle** a connu une quasi-stagnation en novembre par rapport au mois précédent.
- **Les ventes globales** ont été dans l'ensemble orientées à la baisse, en liaison exclusivement avec le recul des ventes locales.
- **Les stocks de produits finis** sont estimés supérieurs à leur niveau habituel.
- **Les commandes globales** reçues ont baissé d'un mois à l'autre, tandis que **le niveau actuel des commandes** est considéré faible.
- **Les prix des produits finis** ont globalement augmenté d'un mois à l'autre.
- **Le taux d'utilisation des capacités de production** s'est situé à 74% pour l'ensemble des branches et à 72% pour l'industrie hors raffinage. Par branche, il a atteint 83% dans les industries électriques et électroniques, 78% dans les industries chimiques et parachimiques, 73% dans les industries agroalimentaires, 71% dans les industries du textile et du cuir et 64% dans les industries mécaniques et métallurgiques.

- **Les perspectives d'évolution de l'activité** pour les trois prochains mois sont favorables dans l'ensemble des branches. Les professionnels anticipent une hausse des ventes locales et étrangères. Parallèlement, les prix des produits finis devraient poursuivre leur hausse.

Résultats de l'enquête BAM (soldes d'opinion en %)



Taux d'utilisation des capacités de production



Les résultats de l'enquête sont synthétisés sous la forme de soldes d'opinion représentant, pour un indicateur donné, la différence entre le pourcentage de réponses "Hausse" ou "Supérieur à la Normale" et le pourcentage de réponses "Baisse" ou "Inférieur à la Normale". A titre d'exemple, un solde d'opinion de 20 relatif à la production industrielle signifie que le pourcentage d'entreprises indiquant une amélioration de leur production est supérieur de 20 points à celui des entreprises indiquant une baisse. Il ne doit pas être interprété comme une augmentation de 20% de la production industrielle.

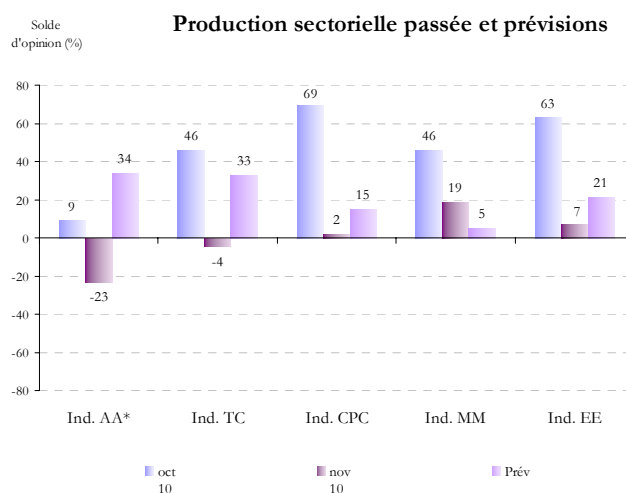
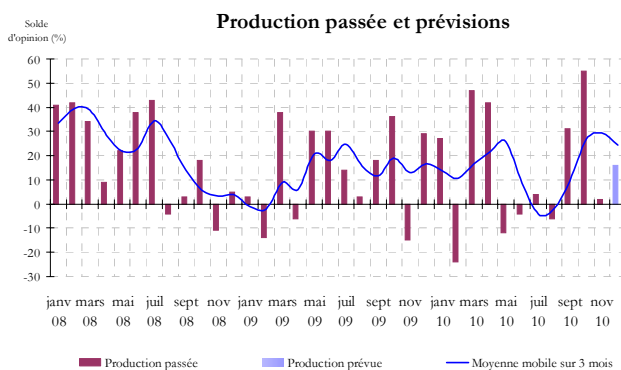
Les opinions exprimées sont celles des industriels répondant à l'enquête et ne reflètent pas nécessairement le point de vue de Bank Al Maghrib.

Taux de réponse : **80,6%** (nombre d'entreprises ayant répondu à l'enquête rapporté à la taille de l'échantillon).

Evolution de la production

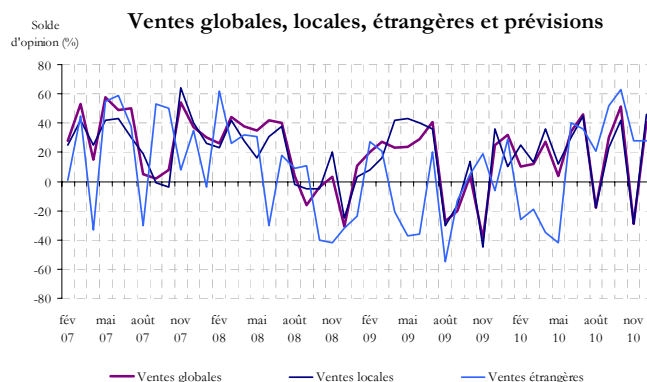
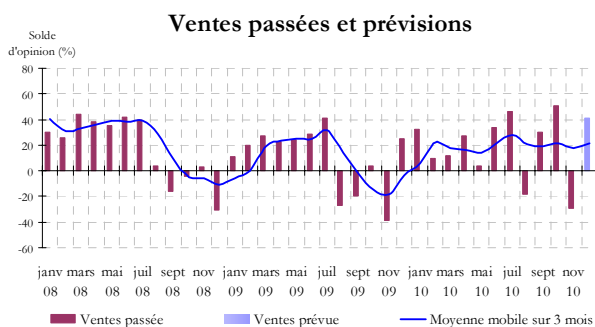
Selon les chefs d'entreprise enquêtés, la production industrielle a enregistré une quasi-stagnation d'un mois à l'autre. En effet, 30% des réponses font ressortir un développement de l'activité, contre 28% signalant une régression, soit un solde de 2%. Pour les trois prochains mois, les industriels anticipent une hausse de l'activité.

L'activité a augmenté dans les industries mécaniques et métallurgiques et les industries électriques et électroniques, stagné dans les industries chimiques et parachimiques et baissé dans les autres branches. A court terme, les opérateurs des différentes branches prévoient un développement de l'activité à des degrés divers.



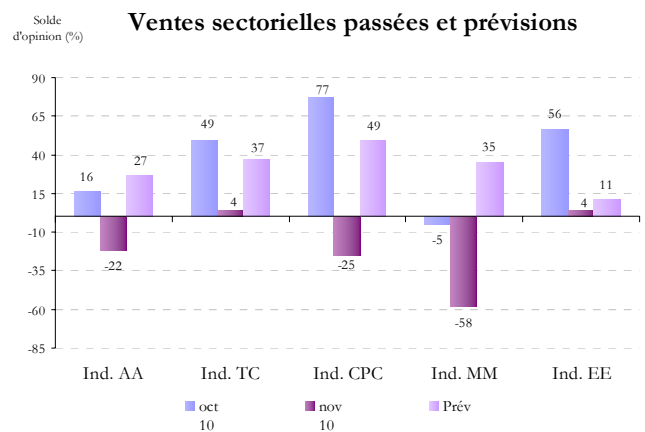
Evolution des ventes

Les ventes globales ont été orientées à la baisse, en liaison exclusivement avec la régression des ventes locales. Pour les trois prochains mois, les industriels tablent sur la hausse aussi bien des ventes locales que celles à l'étranger.



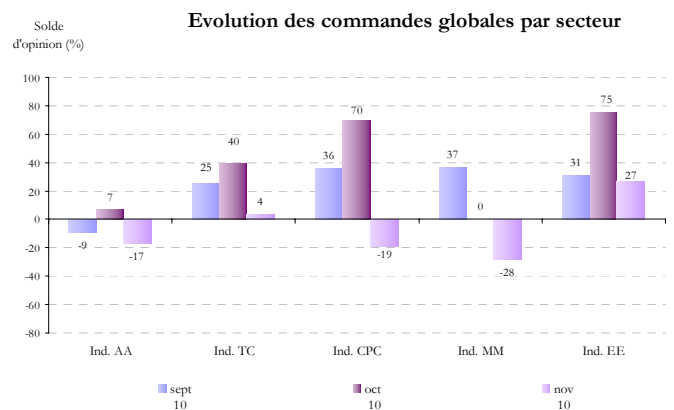
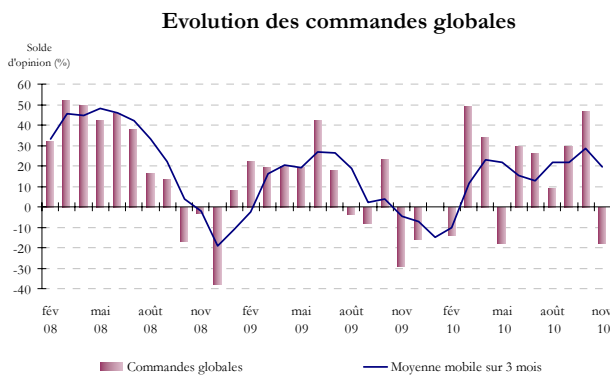
* Ind. : Industries, AA : Agroalimentaires, TC : textile et cuir, CPC : chimiques et parachimiques, MM : mécaniques et métallurgiques, EE : électriques et électroniques

La baisse des ventes globales recouvre une hausse dans les industries électriques et électroniques et les industries du textile et du cuir et une baisse dans les autres branches. À court terme, les professionnels prévoient une amélioration des ventes dans l'ensemble des branches, principalement dans les industries chimiques et parachimiques.



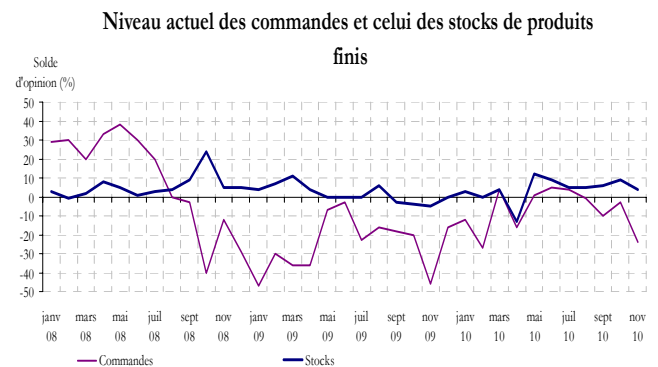
Commandes reçues

Les nouvelles commandes reçues ont enregistré une baisse durant le mois de novembre dans l'ensemble des branches, à l'exception des industries du textile et du cuir et des industries électriques et électroniques où elles ont augmenté.



Stock de produits finis

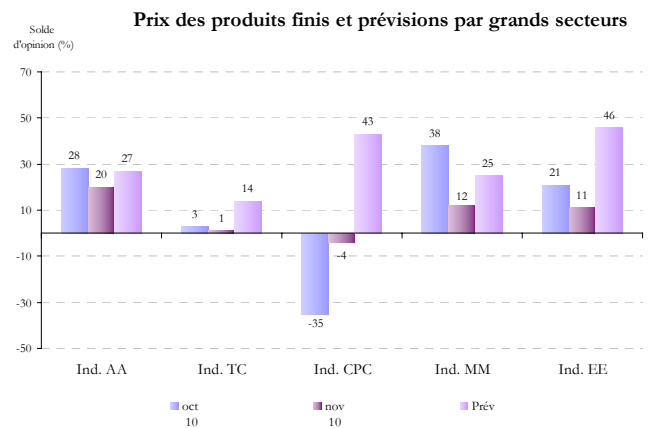
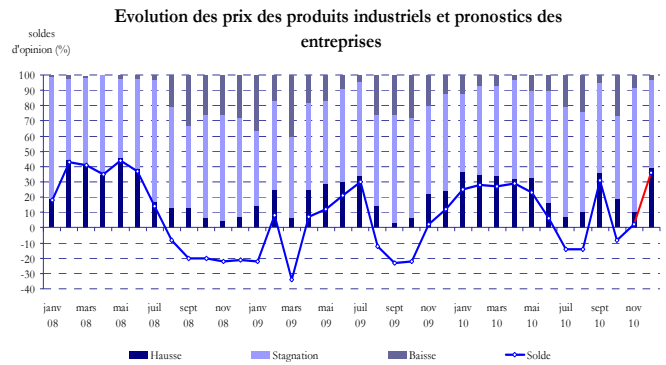
Le carnet des commandes est jugé inférieur à son niveau normal et les stocks de produits finis sont considérés importants selon les chefs d'entreprises.



Evolution des prix des produits finis

Les résultats de l'enquête indiquent une quasi-stagnation des prix des produits finis d'un mois à l'autre. Pour les trois prochains mois, les industriels prévoient une hausse des prix avec un solde de 36%.

La quasi-stagnation des prix des produits finis recouvre un repli des prix dans les industries chimiques et parachimiques, une stagnation dans les industries du textile et du cuir et une hausse dans les autres branches. A court terme, les opérateurs de l'ensemble des industries anticipent une augmentation des prix des produits finis.



Note technique de l'enquête

L'enquête mensuelle de conjoncture industrielle de Bank Al-Maghrib qui a reçu le visa du Comité de Coordination des Etudes Statistiques (CO.CO.E.S) N° 19-07-06-03, est une enquête d'opinion menée auprès d'un échantillon représentatif comprenant 400 entreprises opérant dans le secteur industriel national. Son objectif est de disposer de données de qualité dans des délais courts permettant une évaluation de la conjoncture industrielle pour une bonne prise de décision. Lancé au début de chaque mois, le questionnaire de ladite enquête, essentiellement qualitatif, recueille les appréciations des chefs d'entreprises sur l'évolution de leur activité par rapport au mois précédent et par rapport au même mois de l'année précédente, ainsi que leurs anticipations quant à son évolution à court terme. Ces données synthétisées ne sont pas corrigées des variations saisonnières.

Bank Al -Maghrib

277, Avenue Mohammed V - B.P. 445 - R a b a t - M a r o c

T é l . (2 1 2) 5 3 7 7 0 1 0 0 0 • F a x (2 1 2) 5 3 7 2 0 6 7 6 8

www.bkam.ma

Dépôt légal : 2007 / 0028